

# LORRAINE — vision



## Plan stratégique — Faits saillants



Ville de LORRAINE



# Mot du maire

## Jean Comtois

Chères Lorraines,  
Chers Lorrains,

L'année 2020 marquait le 60<sup>e</sup> anniversaire de notre belle ville. De nombreux projets rassembleurs avaient été annoncés, nous projetions une foule d'activités et d'événements spéciaux pour souligner ce moment significatif dans l'histoire de notre jeune Lorraine. La réalisation d'une planification stratégique, exercice mobilisateur par excellence, était tout indiquée pour réfléchir ensemble au passé, au présent et au futur de notre municipalité.

Voilà qu'en mars 2020, un événement mondial, qui restera gravé dans notre mémoire collective, est venu jouer les trouble-fête. Le projet alors débuté a été mis sur pause, le temps que la situation revienne à la normale, et qu'on puisse tenir des consultations publiques en présentiel. Force est de constater que nous n'avons pas toujours le contrôle sur les événements, qu'il faut lâcher prise et s'adapter. Faire preuve d'innovation et d'adaptation a été notre mot d'ordre. C'est donc avec quelques mois de retard que nous vous présentons le résultat de ce travail collaboratif.

La participation des Lorraines et des Lorrains à la consultation publique en ligne Lorraine Vision2030, réalisée au printemps 2021, a largement dépassé nos attentes. Celle-ci s'ajoutait aux consultations et sondages réalisés au cours des dernières années. Votre contribution est précieuse et nous permet de travailler au maintien et à l'amélioration de notre si précieuse qualité de vie. Nous vous en sommes reconnaissants!

Cette année, Lorraine arrive au 5<sup>e</sup> rang du palmarès des 100 municipalités québécoises où les gens sont le plus heureux, selon l'indice de bonheur Léger. Ce classement tient compte de 25 facteurs qui influencent notre bonheur, notamment santé, famille, amour, accomplissement et argent. En cette période particulièrement difficile, cet indice de bonheur prouve combien les Lorrains sont résilients. Lorraine se démarque des 1108 municipalités québécoises et c'est vraiment positif d'en avoir la preuve!

Notre mission à présent: faire vivre ce plan et apporter notre soutien à l'administration générale pour assurer la réalisation de projets porteurs. Je tiens à remercier toutes les personnes qui ont pris part à l'élaboration de cette planification stratégique ainsi qu'à celles et à ceux qui contribueront à sa réalisation.



**LE MAIRE**  
Jean Comtois

# Une démarche participative : résultats des consultations

La participation publique fait partie intégrante de la vision de l'administration municipale lorraine. Au cours des dernières années, plusieurs activités de consultation ont été réalisées afin de travailler de concert avec la population pour offrir des services qui répondent à ses besoins et à ses attentes.

Voici les principaux thèmes abordés : l'environnement, le développement durable, les parcs et les espaces verts, les activités culturelles et de loisirs, l'offre de services à la bibliothèque ainsi que la réfection de parcs de secteurs.

Cette planification stratégique a été enrichie par des discussions et des réflexions profondes menées avec de nombreux acteurs de la municipalité.



## CONSULTATION INTERNE

Dans le cadre de la réalisation de cette planification stratégique et en complément des activités déjà menées, le comité de pilotage, composé de personnel administratif et d'élus, a souhaité consulter les employés municipaux. Trois questions leur ont été posées sur un « mur à idées » déployé dans les édifices municipaux. Une quarantaine d'idées a ainsi émergé des équipes municipales !

1. Qu'est-ce que vous appréciez le plus de la vie à Lorraine et que l'on devrait consolider ?
2. Quelles sont vos idées pour imaginer la ville de Lorraine de demain ?
3. Pour améliorer notre organisation municipale, nous devrions...

De plus, des ateliers de cocréation ont été organisés en virtuel avec les gestionnaires municipaux, puis avec les membres du conseil municipal. Rares sont les occasions où l'on s'attarde au passé, où l'on fait le point sur le présent et où l'on imagine le futur, ensemble, en s'accordant le droit de rêver, et en faisant preuve d'ambition et d'audace.

## CONSULTATION EXTERNE

Au printemps 2021, la population de Lorraine a été invitée à partager sa vision en remplissant un questionnaire disponible en ligne. La consultation publique, Lorraine Vision 2030, a attiré 338 participants.





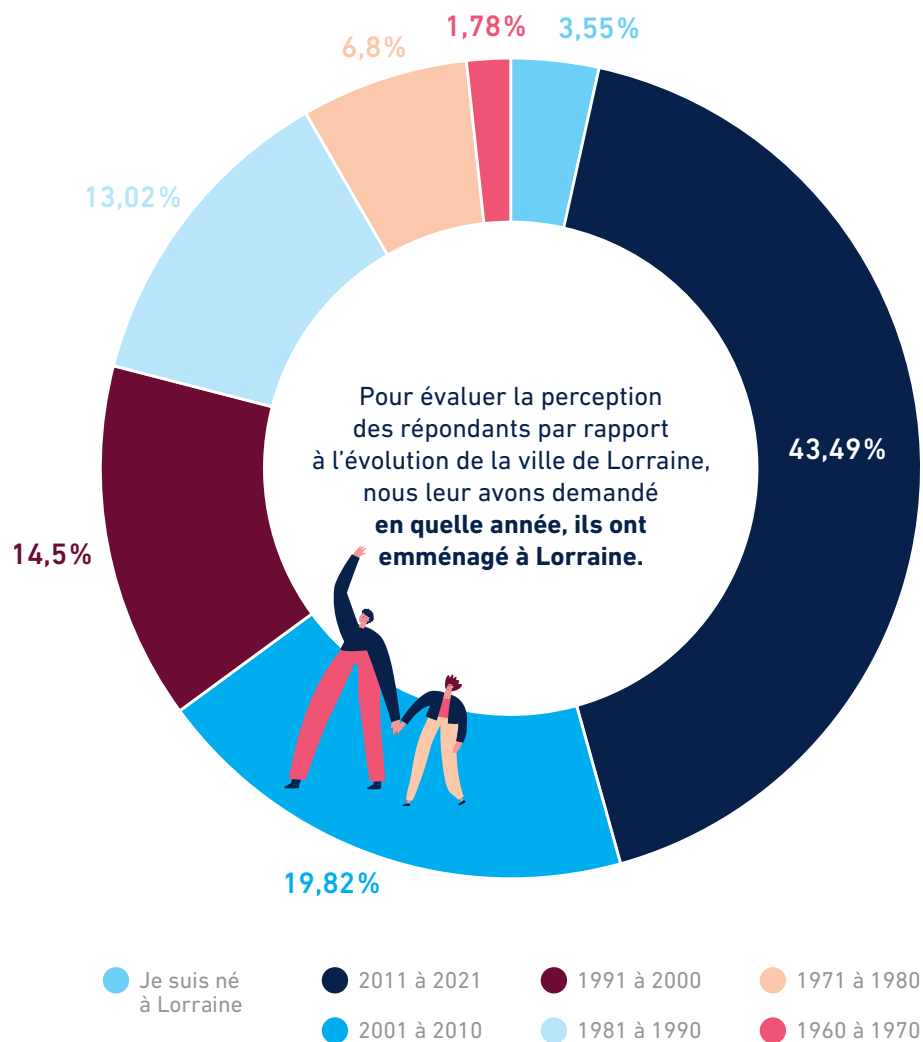
## CONNAÎTRE SON MILIEU, ÊTRE À L'ÉCOUTE DE SA POPULATION

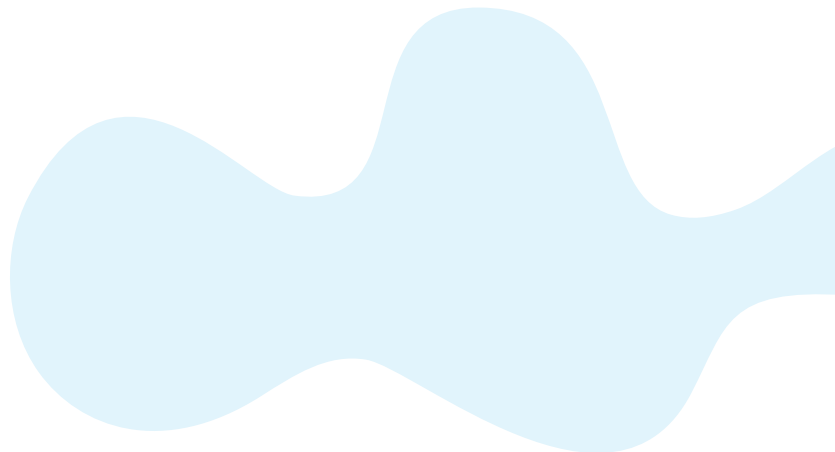
### Quelques statistiques

- En 2021, la population se chiffre à **9 635 résidents**.
- L'âge moyen est de **40 ans**.
- Les **francophones** dominent largement (près de 90 % de la population).
- 97 % des résidences sont occupées par leur **propriétaire**

Le monde évolue, à Lorraine une chose demeure : depuis le début des années 60, Lorraine attire ses nouveaux résidents par :

- 74 % : L'accès aux **espaces verts** et à la **nature**
- 72 % : La **tranquillité** et la **quiétude**
- 70 % : Le **bien-être** et la **qualité de vie**





## UNE QUALITÉ DE VIE À PRÉSERVER

Questionnés en lien avec les éléments qui contribuent le mieux à leur qualité de vie, les Lorrains sont presque unanimes.

### La quiétude et la tranquillité

Nommées par 89 % des répondants, la quiétude et la tranquillité constituent des éléments essentiels au maintien et à l'amélioration de la qualité de vie. Pour plusieurs, Lorraine est un refuge de tranquillité situé à proximité des grands centres et de leur lieu de travail.

### L'environnement et la nature

Reconnue comme étant innovante en matière de préservation de l'environnement et de développement durable, Lorraine se distingue par ses nombreux parcs et espaces verts, sa forêt, son accès à la rivière et sa canopée impressionnante. L'environnement et la nature viennent en deuxième position, à 87 % dans l'opinion des répondants.

### L'esthétisme du milieu et la propreté

L'entretien des équipements et la propreté des espaces publics de même que l'horticulture et les aménagements paysagers aident à accroître le sentiment de fierté et d'appartenance à un milieu. Arrivant en 3<sup>e</sup> position, pour 70 % des répondants, vivre dans un environnement beau et agréable contribue à leur mieux-être et à leur bonheur.

### La sécurité

La sécurité des personnes et des biens, des piétons et des cyclistes ainsi que des enfants et des aînés apparaît également en tête de liste (68 %) des éléments qui contribuent le mieux au maintien et à la qualité de vie des répondants.

Les Lorraines et les Lorrains ont un sentiment d'appartenance très élevé ou élevé dans une proportion de 81%.





## Nos valeurs

Une municipalité forte repose sur des valeurs qui doivent être portées par l'ensemble des acteurs de la communauté. Pour favoriser le mieux-être des citoyens, la Ville porte les valeurs suivantes :

- **L'équité** tient compte des besoins, des aspirations et des intérêts de toutes les familles et de chacun de leurs membres, peu importe leur situation. C'est également un principe qui implique le partage équitable des ressources, des services et des biens publics de manière à ce que chacun y trouve sa juste part.
- **Le respect** fait en sorte de traiter autrui avec égard, considération et courtoisie. Cette valeur comprend également les notions de respect du bien commun et des lois ainsi que d'acceptation de la différence, autant de notions essentielles à la vie en communauté.
- **La démocratie** fait référence à la libre expression et au respect des opinions. Elle favorise les décisions de l'administration municipale, en concertation avec les familles. Afin de bien cibler les besoins de ces dernières et d'y répondre, il faut d'abord les écouter. En encourageant les jeunes et les moins jeunes à faire entendre leur voix, la démocratie incite les familles à développer un sentiment d'appartenance à leur ville.
- **L'entraide** permet de construire une communauté qui valorise le soutien mutuel, la solidarité et la cohésion entre les gens de tous âges, mais également entre les familles. Elle consolide le tissu social et contribue au mieux-être des personnes.

## Notre mission

La Ville de Lorraine a comme mission d'offrir des services de qualité aux Lorraines et aux Lorrains dans un environnement qui la distingue.



# Vision et orientations stratégiques

La première étape de notre planification stratégique a permis de dégager la vision et les orientations stratégiques.

## VISION

**Lorraine 2030, notre milieu de vie dynamique et attrayant au cœur de la nature !**

La vision issue des réflexions participatives positionne l'ambition de renforcer la ville comme étant un milieu de vie en synergie avec ses citoyens. À horizon 2030, l'équipe municipale tout comme les Lorraines et les Lorrains sont devenus acteurs de leur milieu de vie. À l'image de sa population, son dynamisme renforce sa quiétude et ses attraits naturels.

## ORIENTATION STRATÉGIQUE 1

**Préserver la quiétude, la sécurité et la qualité de vie**

La quiétude et la sécurité sont prisées par la population de Lorraine. Nous souhaitons faire vivre et renforcer ces éléments qui font le caractère unique de notre ville.

## ORIENTATION STRATÉGIQUE 2

**Mobiliser la population et développer l'implication citoyenne**

Sachant que la population lorraine a un fort sentiment d'appartenance envers sa municipalité, la Ville souhaite jouer un rôle actif dans le renforcement du tissu social et l'implication citoyenne pour faire évoluer les quartiers et les milieux de vie dans leur ensemble.

## ORIENTATION STRATÉGIQUE 3

**Valoriser et préserver la nature et l'environnement qui nous entoure**

Les espaces verts de Lorraine sont un joyau qu'il nous faut préserver et mettre encore davantage en valeur. Les citoyens l'expriment fortement et apprécient jouir de la proximité avec la nature au quotidien. Ainsi, cet orientation vise à valoriser et à préserver notre environnement naturel : permettre un accès renforcé aux espaces verts, développer des programmes de préservation et d'éducation, rapprocher les citoyens de la nature et de ses bienfaits...





# Orientations et objectifs stratégiques

PÔLES / ORIENTATIONS	VILLE	DOMAINE GARTH ET PARC RIVERAIN	PARC LORRAINE	FORÊT DU GRAND COTEAU
<p><b>1.</b></p> <p><b>Préserver la quiétude, la sécurité et la qualité de vie</b></p>	<p>Développer la mobilité urbaine et le réseau de transport actif sécuritaire : à pied, à vélo, etc.</p> <p>Optimiser l'offre d'activités dans les parcs pour assurer une utilisation 12 mois par années.</p> <p>Repenser les espaces publics.</p> <p>Adapter l'offre de service à tous les groupes d'âge.</p>	<p>Analyser et bonifier l'offre de services.</p> <p>Développer le volet gourmand et agricole.</p>	<p>Optimiser l'offre d'activités pour assurer une utilisation 12 mois par années.</p> <p>Assurer une pratique d'activités culturelles, sportives et de loisirs multigénérationnelles.</p>	<p>Valoriser le corridor vert nord-sud.</p> <p>Encadrer la pratique de certains sports et activités.</p> <p>Préserver la nature et revégétaliser les zones touchées par les travaux de stabilisation le long du ruisseau.</p>
<p><b>2.</b></p> <p><b>Mobiliser la population et développer l'implication citoyenne</b></p>	<p>Favoriser la participation citoyenne et multigénérationnelle dans toutes les sphères de la vie municipale.</p> <p>Valoriser et souligner le soutien communautaire et le bénévolat.</p> <p>Impliquer les citoyens dans la planification et l'organisation de projets et d'activités communautaires</p> <p>Favoriser les échanges entre citoyens par des activités sociales, culturelles et communautaires.</p>	<p>Encourager les citoyens à prendre en charge l'organisation d'activités.</p> <p>Organiser des corvées de nettoyage communautaire.</p>	<p>Encourager les citoyens à prendre en charge l'organisation d'activités.</p>	<p>Organiser des corvées de nettoyage communautaire.</p> <p>Mettre en place un comité bénévole du type <i>Les amis de la forêt du Grand Coteau</i>.</p>
<p><b>3.</b></p> <p><b>Valoriser et préserver la nature et l'environnement qui nous entoure</b></p>	<p>Encourager les citoyens à entretenir leur propriété et à l'embellir par l'organisation de concours d'embellissement, la distribution de fleurs, etc.</p> <p>Faire connaître les programmes sur la biodiversité et la protection des ravins.</p> <p>Mettre en valeur les éléments naturels présents sur le territoire : cours d'eau et boisés.</p>	<p>Faire connaître le rallye des rivières.</p> <p>Valoriser la proximité avec le parc riverain, la Route verte, les jardins du Domaine, le sentier des amoureux.</p> <p>Développer des activités culturelles, patrimoniales, horticoles et gourmandes.</p>	<p>Organiser des activités culturelles et de loisirs qui respectent l'essence de ce grand parc au cœur de la Ville.</p> <p>Préserver la nature et la végétation qui s'y trouve.</p>	<p>Coordonner des activités éducatives autour de la faune et de la flore locale.</p> <p>Mettre en cohérence avec les approches de développement régional.</p> <p>Assurer la protection du boisé par la saine cohabitation des usages et des aménagements.</p> <p>Favoriser des bonnes pratiques d'éducation et de sensibilisation.</p> <p>Valoriser et préserver le corridor nord-sud la grotte des fées, le ruisseau Dominique-Juteau et la rivière des Mille Îles.</p>