

★★★★★ Notre ★★★★★
TRIO
GAGNANT
★★★★★★★★★★★★★★★★

S'ORGANISER · TRIER · S'ADAPTER

**TRIEZ EFFICACEMENT VOS ALIMENTS,
ÉLIMINEZ LES NUISANCES !**

Collecte tous les lundis



Ville de LORRAINE

UN PROBLÈME DE POUBELLE ?

Vos résidus verts ont rapidement trouvé la voie du bac brun, mais la gestion des résidus alimentaires vous cause des soucis ?

Votre poubelle sent mauvais et vous craignez l'apparition d'asticots dans vos bacs ?

Voici un guide qui facilitera la gestion de vos résidus alimentaires et qui éliminera les nuisances qui entraveraient votre élan environnemental.

Les quatre étapes faciles pour réussir son virage vert

1

SE FIXER UN OBJECTIF

2

TRAVAILLER EN ÉQUIPE

3







ORGANISER SA MAISON

4

ADOPTER LES BONNES PRATIQUES

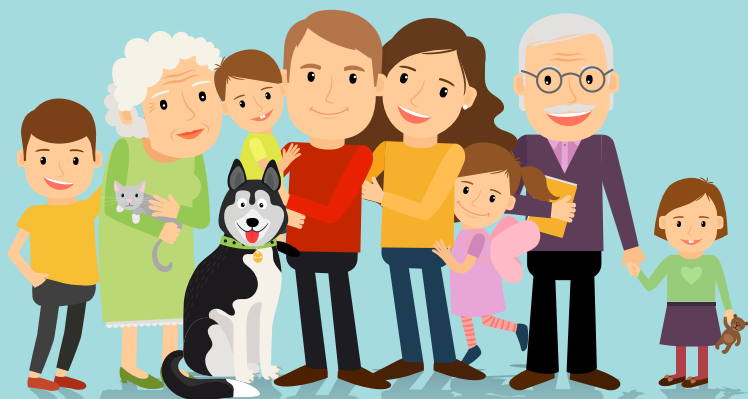
1 SE FIXER UN OBJECTIF

Niveau d'engagement

| Description des actions | Novice | Initié | Expert | GAINS |
|---|---|---|---|--|
| Déposer tous vos résidus verts dans le bac brun |  | | | Un bilan environnemental amélioré |
| Déposer tous vos résidus verts et vos résidus alimentaires dans le bac brun |  |  | | Des bacs sans odeurs* si vidés toutes les semaines |
| Déposer tous vos déchets compostables de la maison et tous vos résidus verts dans le bac brun |  |  |  | Un bac gris presque vide |

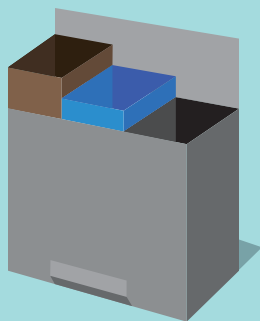
2 TRAVAILLER EN ÉQUIPE

Le tri des matières résiduelles, c'est l'affaire de toute la famille. Réunissez votre maisonnée et établissez des règles claires : les bonnes matières dans le bon bac ! Profitez de cette réunion pour réviser la documentation fournie par la Ville et désignez un porteur de ballon qui a la cause à cœur. Et pourquoi ne pas inviter la brigade verte pour une formation personnalisée ? Communiquez avec le Service de l'environnement pour en savoir davantage !



3 S'ORGANISER

Le minibac distribué par la Ville ne vous suffit pas ? Une nouvelle poubelle pourrait faire une différence ! Dans la cuisine, assurez vous que la corbeille destinée aux matières compostables est aussi pratique et accessible que les autres. Pour vous inspirer, faites une recherche sur Internet en utilisant les mots clés suivants : « poubelle tri cuisine » ou « poubelle compost cuisine ». Pour mieux trier, il faut les bons outils !



4 ADOPTER LES BONNES PRATIQUES • *Trucs et astuces*

Voici quelques conseils qui pourraient vous faire entrevoir un avenir meilleur. La collecte du bac brun a lieu tous les lundis. Sortez votre bac chaque semaine, surtout en saison chaude.

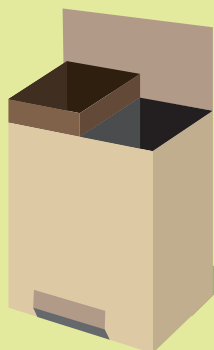


Dans la cuisine

- Collez l'aide-mémoire des matières compostables acceptées à l'intérieur d'une porte d'armoire, dans la cuisine, ou sur le réfrigérateur.
- Facilitez-vous la tâche ! Installez une poubelle à matières compostables pratique et accessible. Lorsque vous cuisinez, utilisez votre minibac, un sac de papier ou un journal pour éplucher vos légumes.
- Emballés dans du papier journal ou des sacs de papier, vos résidus alimentaires dégageront moins d'odeurs et seront moins accessibles aux mouches à fruits, dont les œufs causent l'apparition d'asticots. Emballez bien vos résidus de viande et de poisson.
- Pour éviter les mouches à fruits, videz votre minibac ou votre poubelle à compost tous les jours dans le bac brun.
- L'été, n'hésitez pas à congeler vos résidus de table les plus odorants (restes de viande, de poisson ou de crustacé) jusqu'à la prochaine collecte.

Dans la salle de bain

- Munissez-vous d'une poubelle à deux ouvertures où les mouchoirs pourront être récupérés avant d'être déposés dans le bac brun. Vous n'imaginez pas la quantité que vous pourrez ainsi valoriser, surtout pendant la saison des rhumes !
- Attention ! La soie dentaire, les cure-oreilles et les produits d'hygiène féminine ne vont pas au bac brun.





Au jardin

- Évitez de déposer du gazon dans votre bac brun, il limite l'apport d'air et favorise la production de mauvaises odeurs. Laissez vos rognures de gazon au sol après la tonte. L'herbicyclage est excellent pour enrichir votre sol et lutter contre les ravageurs (ex.: vers blancs).
- Utilisez un seau, un contenant ou le minibac lorsque vous faites du jardinage. Vous pourrez transvider vos résidus de jardin directement dans le bac brun.
- Chaque semaine, les feuilles mortes ou autres résidus de jardin excédentaires peuvent être déposés dans des sacs de papier ou des contenants réutilisables de 150 L ou moins (poubelle ronde, bac de plastique, etc.) placés à côté du bac brun.



Chassez les indésirables

Les écureuils lorrains sont reconnus pour leur voracité. Appliquez un onguent mentolé contre la toux autour du couvercle de votre bac brun afin de repousser les intrus à quatre pattes. Vous pouvez aussi utiliser un système de fermeture de bac vendu dans plusieurs commerces.

En hiver, pour éviter que les matières ne gèlent dans votre bac, tapissez le fond de plusieurs couches de papier journal ou d'un morceau de carton. Surtout, évitez d'entreposer le bac brun dans votre garage. La chaleur permet aux liquides de s'écouler, facilitant le gel des matières au fond du bac les jours de collecte.



MATIÈRES COMPOSTABLES



BAC BRUN

Résidus alimentaires

- › Céréales, grains, riz, pâtes, pain, gâteaux et sucreries
- › Farine, sucre et autres produits alimentaires en poudre
- › Fruits et légumes cuisinés ou non (incluant noyaux, pelures et graines)
- › Noix et oeufs (coquilles et écales incluses)
- › Produits laitiers solides
- › Viandes, poissons et fruits de mer incluant coquilles (sauf coquilles d'huîtres), os, carapaces et gras
- › Filtres à café, marc de café, sachets et résidus de thé ou de tisane
- › Nourriture pour animaux
- › Aliments périmés, crus ou cuits

Résidus verts

- › Fleurs, plantes, résidus de jardinage et chaume (sauf plantes exotiques envahissantes)
- › Aiguilles et cônes de conifères, feuilles mortes et samares
- › Rognures de pelouse et d'autres herbacées
- › Sciures, copeaux, écorce de bois, foin et paille
- › Petites branches coupées (moins de 1 cm de diamètre et 60 cm de longueur), brindilles et retailles de haies

Autres matières compostables

- › Papier et sacs de papier pour emballer les résidus alimentaires (non cirés)
- › Papier parchemin
- › Cendres froides de bois naturel refroidies depuis 7 jours
- › Sacs de papier avec pellicule de cellulose (ex. : Sac au sol)
- › Serviettes de table, papier essuie-tout et mouchoirs exempts de produit nettoyant
- › Papier et carton souillés par des matières alimentaires (assiettes de carton, boîtes à pizza sans agrafes ni plastique, etc.)
- › Cure-dents et bâtonnets de bois
- › Cheveux, poils d'animaux, plumes, litière et excréments d'animaux

Sacs de
plastique

Aucun
liquide



MATIÈRES RECYCLABLES



BAC BLEU

Papier et carton

- › Journaux, circulaires, revues, livres sans reliure ni couverture et catalogues
- › Feuilles, enveloppes et sacs de papier
- › Contenants de liquide (lait, crème, vin, bouillon, crème glacée, etc.) ainsi que berlingots de lait et de jus sans paille
- › Boîtes d'œufs
- › Rouleaux et boîtes de carton
- › Emballages de type Tetra pak (ex. : boîtes de bouillon liquide ou de potage)

Plastique

- › Bouchons et couvercles (séparés de leurs contenants)
- › Pellicule moulante, sacs et pellicules de plastique qui s'étirent rassemblés dans un sac noué
- › Bouteilles et contenants de plastique arborant un symbole Möbius



Les plastiques n° 6 et n° 7 ne sont pas recyclables.

Métal

- › Papier d'aluminium, contenants, bouteilles et canettes d'aluminium (consignées ou non)
- › Boîtes de conserve
- › Bouchons et couvercles (séparés de leurs contenants)
- › Cintres de métal attachés en paquet

Verre

- › Bouteilles et contenants alimentaires, peu importe la couleur (Le verre recyclable brisé est accepté.)



TRICENTRIS

tri | transformation | sensibilisation

RENSEIGNEMENTS

tricentris.com

Rassemblez les sacs en plastique dans un sac noué

IMPORTANT

La collecte des matières recyclables étant une collecte automatisée, notez qu'aucune matière déposée hors du bac ne sera ramassée.

(ex. : grosse boîte de carton)



Mon bac sent mauvais

En absence d'oxygène, les matières organiques dégagent de mauvaises odeurs par la production de méthane. En assurant une bonne circulation d'air entre les résidus, il est possible de réduire les odeurs.

Voici donc quelques trucs et astuces à adopter pour garder votre bac brun propre, limiter les odeurs et éviter la présence d'asticots.

VOUS OPTEZ POUR LE DÉPÔT DES MATIÈRES EN VRAC DANS LE BAC ?

- Pratiquez la technique de la lasagne ! Alternez les résidus alimentaires et les matières sèches (papier journal, feuilles mortes, mouchoirs de votre dernier rhume, etc.), car l'air circule mieux au travers des matières sèches. De plus, celles-ci peuvent absorber l'humidité des matières alimentaires.
- Emballez vos résidus alimentaires dans du papier journal ou dans des sacs de papier.
- Évitez de mettre des matières liquides dans votre bac brun. Videz-les plutôt dans la toilette ou dans l'évier.



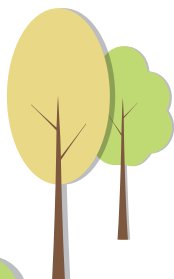
VOUS OPTEZ POUR L'UTILISATION DE SACS OU DE DOUBLURES DE PAPIER ?

Des doublures en papier sont vendues dans de nombreux commerces. Certaines sont même recouvertes de cellulose afin de prévenir les fuites (ex. : Sac au sol). Le même sac peut facilement servir à récupérer les résidus alimentaires pendant quelques jours. Un autre sac vous permettra de récupérer la litière à chat (incluant les excréments). Roulez le bord et fermez-le.



PARCE QU'UN LORRAIN AVERTI EN VAUT DEUX...

- Placez votre bac brun à l'ombre.
- En saison chaude, placez votre bac brun à la rue **toutes** les semaines, même s'il n'est pas plein.
- Au besoin, rincez votre bac avec de l'eau et du savon, comme vous le faisiez avec votre bac gris.
- Tapissez le fond de votre minibac, de votre bac ou de votre poubelle à matières compostables avec du papier journal. En plus de contribuer à éliminer les odeurs, le papier journal vous aidera à garder le fond du contenant propre.
- Saupoudrez du bicarbonate de soude (petite vache) sur les matières à l'intérieur de votre bac brun pour contrer les odeurs.



Information

Ville de Lorraine
33, boulevard De Gaulle
Lorraine (Québec) J6Z 3W9
450 621-8550, poste 333

environnement@ville.lorraine.qc.ca
www.ville.lorraine.qc.ca



Ville de LORRAINE



100%

